

ການປູກແຂມ ເພື່ອເປັນສິນຄ້າ

ກໍລະນີສຶກສາ: ການປູກແຂມໂດຍການສົມທຽບເທິງທີ່ແຕກຕ່າງກັນ
ທີ່ ບ້ານ ທ່າໂພ, ເມືອງ ໂພນໄຊ ແຂວງ ຫຼວງພະບາງ

ໂດຍ: ໄພວອນ ພອນພະນົມ

ບົດຄັດຫຍໍ້

ກິດຈະກຳການປູກແຂມ ເພື່ອເປັນສິນຄ້າ ແມ່ນກິດຈະກຳໜຶ່ງຂອງໂຄງການຍ່ອຍຄົ້ນຄ້ວາປ່າໄມ້ ທີ່ໄດ້ດຳເນີນການຈັດຕັ້ງປະຕິບັດ ແຕ່ປີ 2004 ຫາ 2006 ຢູ່ ບ້ານ ທ່າໂພ ເມືອງໂພນໄຊ ແຂວງ ຫຼວງພະບາງ ໃນນັ້ນ, ກິດຈະກຳ ດັ່ງກ່າວມີຈຳນວນຜູ້ເຂົ້າຮ່ວມທັງໝົດ 2 ຄອບຄົວ ອັນມີເປົ້າໝາຍເລັ່ງໃສ່ ຊຸກຍູ້ວຽກງານການຜະລິດເປັນສິນຄ້າ ໂດຍຫັນຈາກການເກັບກູ້ໃນທຳມະຊາດມາເປັນສວນປູກ, ເພື່ອຄົ້ນຄ້ວາທາຮູບແບບວິທີການທີ່ແທດເໝາະທີ່ສຸດ ໃນການນຳເອົາພືດຈາກປ່າທີ່ມີຄຸນຄ່າທາງດ້ານເສດຖະກິດອອກມາປູກຂະຫຍາຍເປັນສິນຄ້າ ໂດຍສະເພາະແມ່ນແຂມ

ສະນັ້ນ, ກິດຈະກຳການປູກແຂມນີ້ ແມ່ນມີຈຸດປະສົງເພື່ອຊອກຫາທາງເລືອກທີ່ດີໃນການນຳເອົາແຂມອອກມາປູກເປັນສິນຄ້າທີ່ໄດ້ມີການປຽບທຽບການປູກ ໂດຍນຳໃຊ້ ເທັກນິກທີ່ແຕກຕ່າງກັນ ເຊິ່ງໄດ້ໃຊ້ຮູບແບບການທົດລອງແມ່ນ RCBD (Randomize Completed Block Design) ກຳນົດເອົາ 3 ສິ່ງທົດລອງ ຄື: T1 ແມ່ນ ປູກດ້ວຍເທັກນິກທີ່ມີ 1ໜ່ວຍ; T2 ປູກດ້ວຍເທັກນິກທີ່ມີ 2 ໜ່ວຍ ແລະ T3 ປູກດ້ວຍເທັກນິກທີ່ມີ 3 ໜ່ວຍ, ມີຈຳນວນຊັ້ນທົດລອງທັງໝົດ 4 ຊັ້ນ ໃນນັ້ນປະກອບມີ 12 ດອນທົດລອງ ໝາຍຄວາມວ່າ 1ຊັ້ນ ເທົ່າກັບ 3 ດອນ, ສຳລັບໄລຍະທ່າງການປູກແຂມແມ່ນ 2 x 2 ແມັດ, ເຊິ່ງທັງ 2 ຄອບຄົວມີເນື້ອທີ່ທັງໝົດ 2,880 ແມັດກາເຣ

ຜ່ານການຕິດຕາມເກັບຂໍ້ມູນເປີເຊັນການລອດຕາຍຂອງແຕ່ລະສິ່ງທົດລອງນັ້ນສະແດງໃຫ້ເຫັນວ່າ: ການປູກດ້ວຍ 1 ເທັກນິກ T1 ເທົ່າກັບ 32,9%; ການປູກດ້ວຍ 2 ເທັກນິກ T2 ເທົ່າກັບ 47,1%; ແລະ ການປູກດ້ວຍ 3 ເທັກນິກ T3 ເທົ່າກັບ 52,9%. ການສົມທຽບລວງສູງ, ການແຕກໜ່ວຍ ແລະ ການອອກດອກໃນແຕ່ລະສິ່ງທົດລອງລາຍລະອຽດຢູ່ໃນ ຕາຕະລາງ ທີ 1 ແລະ ການຈະເລີນເຕີບໂຕຂອງໜ່ວຍແຂມໂດຍການສົມທຽບ ລະຫວ່າງການປູກ 1 ປີ ແລະ 2 ປີ ຂອງແຕ່ລະສິ່ງທົດລອງ ສະແດງຢູ່ໃນຕາຕະລາງ 2 ພ້ອມທັງເສັ້ນສະແດງ:

ຜ່ານການທົດລອງກິດຈະກຳນີ້ມາເປັນເວລາ 2 ປີ ໃນເນື້ອທີ່ 2,880 ແມັດກາເຣ ສາມາດສະຫຼຸບຜົນໄດ້ຮັບຜົນຜະລິດເປັນຈຳນວນ 105.7 ກິໂລ ຂາຍໃນລາຄາ 3.500 ກີບ/ກິໂລ, ຄິດເປັນເງິນ 370,000 ກີບ. ຖ້າ ສະເລ່ຍ ຕໍ່ 1 ເຮັກຕາ ຈະມີລາຍຮັບເປັນເງິນສິດເທົ່າກັບ1,285,000 ກີບ

ເຖິງຢ່າງໃດກໍຕາມ, ອີງໃສ່ຜົນການວິເຄາະຂໍ້ມູນ ແລະ ການຕິດຕາມຢ່າງເປັນໄລຍະ ໄດ້ສະແດງໃຫ້ເຫັນວ່າການປູກແຂມ ດ້ວຍເທັກນິກທີ່ມີ 3ໜ່ວຍ ແມ່ນມີຜົນໄດ້ຮັບທີ່ດີກວ່າ ນັ້ນກໍໝາຍຄວາມວ່າ ການປູກແຂມ ຈະໄດ້ຮັບຜົນຜະລິດທີ່ດີ ແມ່ນຄວນ ປູກແຂມ ດ້ວຍເທັກນິກທີ່ມີ ໜາຍໜ່ວຍ (ບໍ່ໃຫ້ຫຼຸດ 3 ໜ່ວຍ). ດັ່ງນັ້ນ ຈາກຜົນການທົດລອງ ຈິ່ງສາມາດເວົ້າໄດ້ວ່າ ການປູກແຂມ ເພື່ອເປັນສິນຄ້າ ກໍແມ່ນທາງເລືອກໜຶ່ງທີ່ດີ ໃນການສ້າງລາຍຮັບເສີມໃຫ້ປະຊາຊົນ ໃນເຂດພູດອຍ ນອກຈາກການ ປູກເຂົ້າ ແລະ ພືດເສດຖະກິດອື່ນໆ.

I. ພາກສະເໜີ

ໃນໄລຍະຜ່ານມາ ເຫັນໄດ້ວ່າຄວາມຮຽກຮ້ອງຕ້ອງການນຳໃຊ້ ເຄື່ອງປ່າຂອງດົງ ທັງພາຍໃນ ແລະ ຕ່າງປະເທດ ນັບມື້ນັບຫຼາຍຂຶ້ນ ແລະ ຫຼາກຫຼາຍຊະນິດ ເຊິ່ງປະກອບມີ ເຄືອແຫມ, ຂີ້ຄັງ, ຢາງບົງ, ດອກເອື້ອງ, ຂີ້ຊີ, ປຸ່ນ, ສານ, ໝາກແໜ່ງ, ຕູດຕຽງ(ເປືອກເມືອກ), ແຂມ ແລະ ສະຄານ ເປັນຕົ້ນ, ການຊຸດຄົ້ນເຄື່ອງປ່າຂອງດົງ ສ່ວນຫຼວງຫຼາຍ ແມ່ນມາຈາກປ່າທຳມະຊາດ, ສຳລັບການນຳເຄື່ອງປ່າຂອງດົງອອກມາປູກ ເປັນສິນຄ້າແມ່ນຍັງຢູ່ໃນຂອບເຂດຈຳກັດ ແລະ ມີບາງຊະນິດເທົ່ານັ້ນ ເຊັ່ນ: ໄມ້ປ່ອງ, ໝາກແໜ່ງ, ຢາງບົງ, ຫວາຍ, ດອກເອື້ອງ ແລະ ອື່ນໆ.

ໃນປະຈຸບັນປະຊາຊົນທີ່ຢູ່ຊົນນະບົດ ໂດຍສະເພາະ ປະຊາຊົນໃນເຂດພູດອຍ ທຸກຍາກ ເຂົາເຈົ້າໄດ້ອາໄສການ ຊອກຫາເຄື່ອງປ່າຂອງດົງ ເພື່ອຂາຍເປັນສິນຄ້າ ສ້າງລາຍຮັບໃຫ້ແກ່ຄອບຄົວທີ່ສາມາດຕອບສະໜອງໃຫ້ກັບຊີວິດ ການເປັນຢູ່ຂອງປະຊາຊົນທີ່ທຸກຈົນ ໄດ້ສ່ວນໃດສ່ວນໜຶ່ງ.

ແຂມ ເປັນເຄື່ອງປ່າຂອງຊະນິດໜຶ່ງ ທີ່ມີຄຸນຄ່າທາງດ້ານເສດຖະກິດ ທີ່ຮູ້ຈັກກັນດີ ແລະ ນຳໃຊ້ກັນຢ່າງກ້ວາງ ຂວາງ ສຳ ລັບປະເທດລາວ ແລະ ບາງປະເທດໄກ້ຄຽງໄດ້ນຳໃຊ້ໃບແຂມເປັນ ໃບຕອງທີ່ເຂົ້າຕົ້ມ ແລະ ດອກແຂມ ນຳໃຊ້ເຮັດຟອຍ ກວາດເຮືອນ ຫຼື ໃຊ້ເຮັດຟອຍທາສີ ເປັນຕົ້ນ, ເຊິ່ງການເກັບກູ້ດອກແຂມສ່ວນໃຫຍ່ແມ່ນໃນປ່າທຳ ມະຊາດ ທີ່ມີຄວາມລຳບາກຕໍ່ກັບການຂຶ້ນພູລົງຫວຍ, ບຸປ່າຜ່າດົງໄປເພື່ອຈະໄດ້ດອກແຂມ ພ້ອມທັງ ໃຊ້ເວລາ ຫຼາຍພໍ່ສົມຄວນ

ດັ່ງນັ້ນ, ໂຄງການຍ່ອຍຄົ້ນຄວ້າປ່າໄມ້ ເຫັນໄດ້ວ່າ ການນຳເອົາແຂມ ທີ່ມີຢູ່ຕາມປ່າທຳມະຊາດ ອອກມາປູກເປັນ ສວນ ລະດັບຄອບຄົວຊາວກະສິກອນ ແມ່ນມີຄວາມສຳຄັນ ແລະ ຈຳເປັນ ທັງນີ້ ກໍ່ເພື່ອເຮັດໃຫ້ການເກັບກູ້ດອກ ແຂມມີຄວາມ ສະດວກ ທັງເປັນການຫຼຸດຜ່ອນຄ່າແຮງງານ, ປະຢັດເວລາ ແລະ ເກັບດອກແຂມໄດ້ ປະລິມານຫຼາຍ ສາມາດຕອບສະໜອງໄດ້ຕາມຄວາມຕ້ອງການຂອງຕະຫຼາດ.

ການທີ່ຈະເຮັດໄດ້ຄືແນວນັ້ນ ວິຊາການຂອງ ໂຄງການຍ່ອຍ ຄົ້ນຄວ້າປ່າໄມ້ ໄດ້ຊອກຫາວິທີ ຫຼື ເຕັກນິກ ສຳລັບ ການນຳເອົາແຂມອອກມາປູກສວນ ໃຫ້ມີປະສິດທິຜົນສູງ ອັນໝາຍເຖິງມີຄວາມເໝາະສົມກັບ ສະພາບພື້ນທີ່. ສະນັ້ນ, ການ ປູກແຂມ ເພື່ອເປັນສິນຄ້າ ແມ່ນກິດຈະກຳໜຶ່ງຂອງໂຄງການຍ່ອຍຄົ້ນຄວ້າປ່າໄມ້ ທີ່ໄດ້ຈັດຕັ້ງປະ ຕິບັດ ໃນປີ 2004 ແລະ ສຳເລັດ ໃນປີ 2006

ບົດລາຍງານ ວິຊາການ ການປູກແຂມ ສະບັບນີ້ ແມ່ນລາຍງານໃຫ້ຮູ້ເຖິງຜົນໄດ້ຮັບຂອງທົດລອງປູກແຂມດ້ວຍ ວິທີການທີ່ແຕກຕ່າງກັນ ໂດຍສະເພາະ ແມ່ນວິທີການ ຫຼື ເຕັກນິກການປູກແຂມ ທີ່ດີ ທີ່ສຸດ ແລະ ເຊື່ອວ່າ ການປູກ ແຂມຈະກາຍເປັນອາຊີບເສີມ ແລະ ເປັນທ່າແຮງ ເພື່ອສ້າງລາຍຮັບເຂົ້າໃນຄອບຄົວປະຊາຊົນ ໄດ້ເປັນຢ່າງດີ.

1.1 ຈຸດປະສົງຂອງການທົດລອງ

- ເພື່ອໃຫ້ຮູ້ເຖິງຜົນໄດ້ຮັບຈາກການທົດລອງ ການປູກແຂມດ້ວຍເຫຼົ້າ 3 ວິທີ ທີ່ແຕກຕ່າງກັນ ໃນພື້ນທີ່ຂອງ ຊາວ ກະສິກອນ (ເປີເຊັນການລອດຕາຍ, ການຂະຫຍາຍຕົວທາງດ້ານລວງສູງ, ການແຕກໜໍ່ ແລະ ການ ອອກດອກ)
- ເພື່ອໃຫ້ຮູ້ເຖິງລາຍຮັບ ທີ່ເປັນເງິນສົດ ຈາກກິດຈະກຳ ການປູກແຂມ ຂອງຄອບຄົວຊາວກະສິກອນ ຜູ້ທີ່ ເຂົ້າຮ່ວມ

- ເພື່ອໃຫ້ຮູ້ໄດ້ຂໍ້ແນະນຳທາງດ້ານວິຊາການ ສຳລັບການປູກແຂມ ໃຫ້ມີປະສິດທິຜົນສູງໃນອະນາຄົດ

1.2 ສະຖານທີ່ທົດລອງ

ກິດຈະກຳ ການປູກແຂມ ເພື່ອເປັນສິນຄ້າ ເປັນກິດຈະກຳ ໜຶ່ງ ທີ່ໄດ້ຖືກຈັດຕັ້ງປະຕິບັດໃນພື້ນທີ່ຂອງຊາວກະສິກອນ ຢູ່ ບ້ານ ທ່າໂພ ເມືອງ ໂພນໄຊ ແຂວງ ຫຼວງພະບາງ ເຊິ່ງເປັນບ້ານໜຶ່ງທີ່ນອນຢູ່ໃນ ບ້ານ ເປົ້າໝາຍຂອງໂຄງການຄົ້ນຄວ້າ ກະສິກຳ ແລະ ປ່າໄມ້ເຂດພູດອຍ ຮ່ວມມືລາວ-ຊູແອດ. ມີຈຳນວນທັງໝົດ 2 ຄອບຄົວ ຄື: ຄອບຄົວ ທ້າວ ຊຽງພັດ ແລະ ຄອບຄົວ ທ້າວ ໄຊ.

II. ວິທີການ ແລະ ອຸປະກອນ

2.1 ວິທີການທົດລອງ

ໃນການດຳເນີນ ແລະ ຈັດຕັ້ງປະຕິບັດ ການທົດລອງປູກແຂມ ນຳໃຊ້ວິທີການປູກດ້ວຍເຫຼັ້ງາ ທີ່ມີຂະໜາດທີ່ແຕກຕ່າງກັນນັ້ນ ແມ່ນໄດ້ນຳໃຊ້ຮູບແບບການທົດລອງ ສຸ່ມຕົວຢ່າງໃນດອນສົມບູນ/ Randomize Completed Block Designed (RCBD) ເຊິ່ງກຳນົດເອົາ 3 ສິ່ງທົດລອງ ຄື:

- 1) ສິ່ງທົດລອງທີ T1: ການປູກແຂມດ້ວຍເຫຼັ້ງາ ທີ່ມີ 1ໜ່ໍ່(ລຳ)
- 2) ສິ່ງທົດລອງທີ T2: ການປູກແຂມດ້ວຍເຫຼັ້ງາ ທີ່ມີ 2ໜ່ໍ່(ລຳ)
- 3) ສິ່ງທົດລອງທີ T3: ການປູກແຂມດ້ວຍເຫຼັ້ງາ ທີ່ມີ 3ໜ່ໍ່(ລຳ)

ໃນນັ້ນຂະໜາດຂອງການທົດລອງ ປະກອບມີ 8 ຊັ້ ໃນແຕ່ລະຊັ້ ປະກອບມີ 3ສິ່ງທົດລອງ ຫຼື ເທົ່າກັບ 3 ດອນທົດລອງ, ສະນັ້ນ ທົດລອງທັງໝົດເທົ່າກັບ 24 ດອນ; ລະອຽດ ລຸ່ມນີ້

- ເນື້ອທີ່ທັງໝົດ ມີ 2.880 ແມັດກາເຣ ແບ່ງອອກເປັນ 2 ສວນ.
- ສວນໜຶ່ງມີ 40 x 36ແມັດ= 1440 ແມັດກາເລ.
- ສວນໜຶ່ງມີ 4 ຊັ້ ; ຊັ້ໜຶ່ງມີ 3 ດອນ.
- ເນື້ອທີ່ຂອງດອນ: 10 x 12 = 120 ແມັດກາເລ.
- 1 ດອນທົດລອງ ປະກອບມີ 30 ຊຸມ ປູກແຂມ
- ໃນ 1 ຊັ້ ເທົ່າກັບ (30x3ດອນ) 90 ຊຸມ ປູກແຂມ
- ສວນໜຶ່ງ ຫຼື ຄອບຄົວ ໜຶ່ງ ມີຊຸມປູກແຂມເທົ່າກັບ 360 ຊຸມ(90 ຊຸມ x 4 ຊັ້)
- ສະນັ້ນ, ທັງ 2 ຄອບຄົວ ມີຊຸມປູກແຂມທັງໝົດ 720 ຊຸມ
- ໄລຍະຫ່າງຂອງການປູກ: 2x2 ແມັດ
- ຂະໜາດຂອງຊຸມປູກ 20x20 ຊັງຕີແມັດ

(ລະອຽດແມ່ນເບິ່ງໃນແຜນຜັງການທົດລອງ)

2.2 ວິທີການປູກ

ຕາມປົກກະຕິ ລະດູການປູກແຂມທີ່ເໝາະສົມ ແມ່ນຢູ່ໃນຊ່ວງທີ່ມີຝົນຕົກ ຄື: ທ້າຍເດືອນ ພຶດສະພາ ຫາ ເດືອນ ມິຖຸນາ ໃນຊ່ວງນີ້ ດິນຈະມີຄວາມຊຸ່ມຊື່ນ ເຊິ່ງເໝາະແກ່ການຈະເລີນເຕີບໂຕຂອງຕົ້ນແຂມ, ການປູກແຂມ ແມ່ນປູກດ້ວຍເຫຼັ້ງາ ຕາມຂະໜາດ ທີ່ໄດ້ກຳນົດໄວ້ໃນສິ່ງທົດລອງ ທີ່ໄດ້ກ່າວມາເທິງ; ພາຍຫຼັງທີ່ຊຸດເອົາເຫຼັ້ງາແຂມມາແລ້ວ ຕ້ອງໄດ້ມີການຄັດເລືອກ ເອົາເຫຼັ້ງາທີ່ສົມບູນ ຈາກນັ້ນ ໃນວັນດຽວກັນ ແມ່ນໃຫ້ນຳເອົາເຫຼັ້ງາແຂມທີ່ໄດ້ກະກຽມໄວ້ ລົງປູກ ໃນຊຸມທີ່ໄດ້ຊຸດໄວ້, ສິ່ງທີ່ສຳຄັນ ແຂມແຕ່ລະເຫຼັ້ງາ ໃຫ້ມີອາຍຸບໍ່ເກີນ 1ປີ ແລະ ຕັດລຳທີ່ປົ່ງອອກມາຈາກເຫຼັ້ງາຍາວ ປະມານ 40 ຊັງຕີແມັດ.

2.3 ການບົວລະບັດຮັກສາ

ເພື່ອເຮັດໃຫ້ແຂມ ມີການຈະເລີນເຕີບໂຕໄດ້ດີນັ້ນ ແມ່ນ ມີຄວາມຈຳເປັນຈະຕ້ອງໄດ້ມີການບົວລະບັດຮັກສາ ໂດຍການອານາໄມ 2ຄັ້ງ/ປີ ໃນນີ້ຄັ້ງທຳອິດ ແມ່ນສາມາດເຮັດໄດ້ ພາຍຫຼັງທີ່ປູກໄດ້ 2ເດືອນ ແລະ ຄັ້ງທີ 2 ແມ່ນ 3 ເດືອນ ຕໍ່ມາ. ເຖິງຢ່າງໃດກໍຕາມ, ການປູກແຂມ ໃນປີທຳອິດ ໄດ້ປູກປະສົມກັບພືດກະສິກຳ ເຊັ່ນ: ໝາກເດືອຍ, ໝາກງາ, ສາລີ ແລະ ອື່ນໆ, ເພາະວ່າ ຈະເຮັດໃຫ້ມີການປະທັບຄວາມໃນການບົວລະບັດຮັກສາສວນແຂມ ເປັນຕົ້ນວ່າ ການຖາງຫຍ້າອອກ ຈາກພືດກະສິກຳ ກໍ່ເໝືອນກັບການຖາງຫຍ້າໃນສວນແຂມໄປພ້ອມໆກັນ.

2.4 ການເກັບກຳ ແລະ ວິເຄາະຂໍ້ມູນ

ສຳລັບ ການເກັບກຳຂໍ້ມູນ ແຂມ ໄດ້ດຳເນີນການວັດແທກການຂະຫຍາຍຕົວທາງດ້ານຄວາມສູງ, ການແຕກໜໍ່ໃໝ່ ແລະ ການເກີດດອກ ລວມເຖິງ ລາຍຮັບ ທີ່ເປັນເງິນສົດ ຂອງຄົວຄອບຄົວຊາວກະສິກອນຜູ້ເຂົ້າຮ່ວມ ທີ່ໄດ້ຈາກການເກັບກຳ ດອກແຂມ ໃນສວນທົດລອງ. ສຳລັບການວິເຄາະ ຫຼື ຄິດໄລ່ຂໍ້ມູນ ໄດ້ນຳໃຊ້ ໂປຼແກມExcel

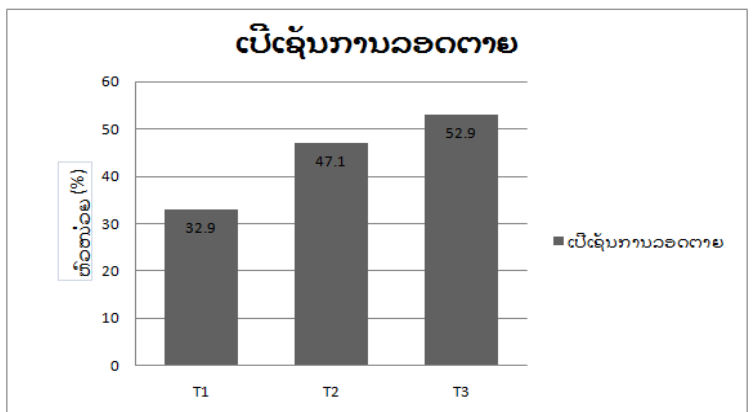
2. ອຸປະກອນ

- | | |
|-------------|-------------------------------------|
| 1. ຈີກ | 4. ແມັດກໍ່ 50 ແມັດ |
| 2. ສຽມ | 5. ເຫງົ້າແຂມ |
| 3. ພ້າ, ມິດ | 6. ຫຼັກໝາຍດອນ ແລະ ໄມ້ສຳລັບໝາຍຂຸມປູກ |

III. ຜົນໄດ້ຮັບ

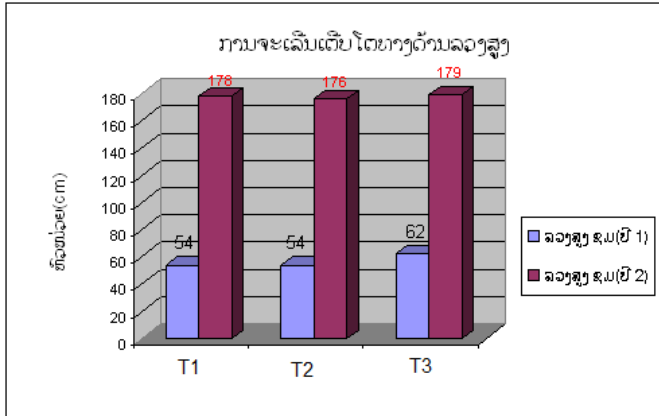
ຈາກຜົນການວິເຄາະຂໍ້ມູນຂອງການປູກເທົ້າແຂມດ້ວຍ 3 ສິ່ງທົດລອງ ທີ່ໄດ້ກ່າວມາຂ້າງເທິງ ໂດຍສະເພາະແມ່ນການ ຂະຫຍາຍຕົວທາງດ້ານລວງສູງ, ການແຕກໜໍ່ໃໝ່ ແລະ ຈຳນວນລຳທີ່ເກີດດອກ ດັ່ງທີ່ໄດ້ອະທິບາຍໃນຂ້າງລຸ່ມຄື:

- **ເປີເຊັນການລອດຕາຍ:** ການຕິດຕາມ ແລະ ເກັບຂໍ້ມູນຈຳນວນຕົ້ນຕາຍ ແມ່ນໄດ້ ຈັດຕັ້ງປະຕິບັດ ຫຼັງປູກໄດ້ປະມານ 2 ເດືອນ. ດັ່ງຂໍ້ມູນທີ່ເຫັນໃນເສັ້ນສະແດງ ສາມາດຮູ້ໄດ້ວ່າ ສິ່ງທົດລອງ ທີ3 (ປູກດ້ວຍ ເຫງົ້າທີ່ມີ 3 ລຳ) ແມ່ນມີ ເປີເຊັນການລອດຕາຍສູງກວ່າໝູ່ ເທົ່າກັບ 52.9% ແລະ ສິ່ງທົດລອງອື່ນໆ



ແມ່ນຫຼຸດລົງມາຕາມລຳດັບ, ແຕ່ສິ່ງທົດລອງ ທີ່ມີ ເປີເຊັນລອດຕາຍຕໍ່ກວ່າໝູ່ ແມ່ນ ສິ່ງທົດລອງ ທີ1 ທີ່ປູກດ້ວຍ ເຫງົ້າທີ່ມີ 1 ລຳ ເທົ່າກັບ 32.9%, ສິ່ງດັ່ງກ່າວສາມາດເວົ້າໄດ້ວ່າ ຖ້ານຳເອົາແຂມມາປູກດ້ວຍເຫງົ້າ ທີ່ມີຈຳນວນລຳຫຼາຍ ຫຍິ່ງມີເປີເຊັນການລອດຕາຍສູງຂຶ້ນຕາມລຳດັບ ທັງນີ້ ກໍ່ເນື່ອງຈາກວ່າ ຖ້າມີລຳໃດໜຶ່ງ ຕາຍໄປ ລຳອື່ນກໍ່ຍັງສາມາດ ຈະເລີນເຕີບໂຕຕໍ່ໄປ ແຕ່ກົງກັນຂ້າມ ຖ້ານຳເອົາເຫງົ້າມາປູກທີ່ມີ 1 ລຳ ຖ້າລຳແຂມດັ່ງກ່າວຕາຍໄປ ກໍ່ໝາຍຄວາມ ວ່າເຫງົ້າດັ່ງກ່າວກໍ່ຕາຍໄປເໝືອນກັນ.

3.1 ການຂະຫຍາຍຕົວທາງດ້ານລວງສູງ

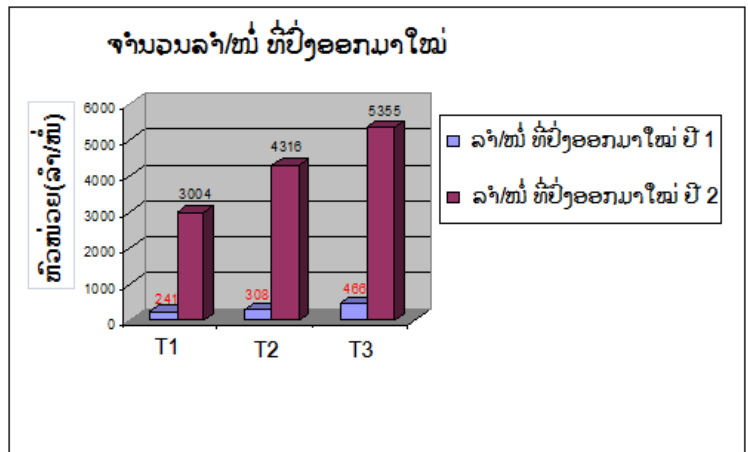


ສຳລັບ ການຂະຫຍາຍຕົວທາງດ້ານ ລວງສູງ ຂອງລຳແຂມ ແມ່ນໄດ້ດຳເນີນ ການວັດແທກໃນເດືອນ 2 ເຊິ່ງເປັນໄລຍະ ທີ່ແຂມຢຸດການຈະເລີນເຕີບໂຕ ແຕ່ເປັນໄລຍະ ທີ່ແຂມກຳລັງຜະລິດດອກ. ສະນັ້ນ ຈາກຜົນການຄິດໄລ່ຂໍ້ມູນດ້ວຍ ໂປຼແກມ Excel ໄດ້ສະແດງໃຫ້ຮູ້ວ່າ ຄວາມສູງສະເລ່ຍຂອງລຳແຂມ ລະຫວ່າງປີ ທີ 1 ແລະ ປີ ທີ 2 ແມ່ນ ມີຄວາມແຕກຕ່າງກັນຫຼາຍ, ແຕ່ຖ້າສົມທຽບ

ຄວາມສູງສະເລ່ຍ ແຕ່ລະ ສິ່ງທົດລອງ ແມ່ນບໍ່ມີຄວາມແຕ່ຕ່າງກັນ ເປັນຕົ້ນ ແມ່ນ ປີ 2 ຄວາມສູງສະເລ່ຍຕໍ່າສຸດ ແມ່ນ 176 ຊັງຕີແມັດ ແລະ ສູງສຸດ ເທົ່າກັບ 179 ຊັງຕີແມັດ (ເບິ່ງໃນເສັ້ນສະແດງ) ນັ້ນກໍ່ໝາຍຄວາມວ່າ ມີຄວາມຫຼຸດລົ້ນກັນພຽງ 3 ຊັງຕີແມັດ. ເຖິງຢ່າງໃດກໍ່ຕາມ, ເຫັນໄດ້ວ່າ ຄວາມສູງສະເລ່ຍ ຂອງ ທັງ 3 ສິ່ງທົດລອງ ເມື່ອນຳມາສົມທຽບກັນ ແມ່ນ ສິ່ງທົດລອງທີ 3 (ປູກດ້ວຍເທົ້າ ທີ່ມີ 3ໜ່ວຍ/ລຳ) ມີການຂະຫຍາຍຕົວໄດ້ດີກວ່າ.

3.2 ການແຕກລຳ/ໜ່ວຍໃໝ່

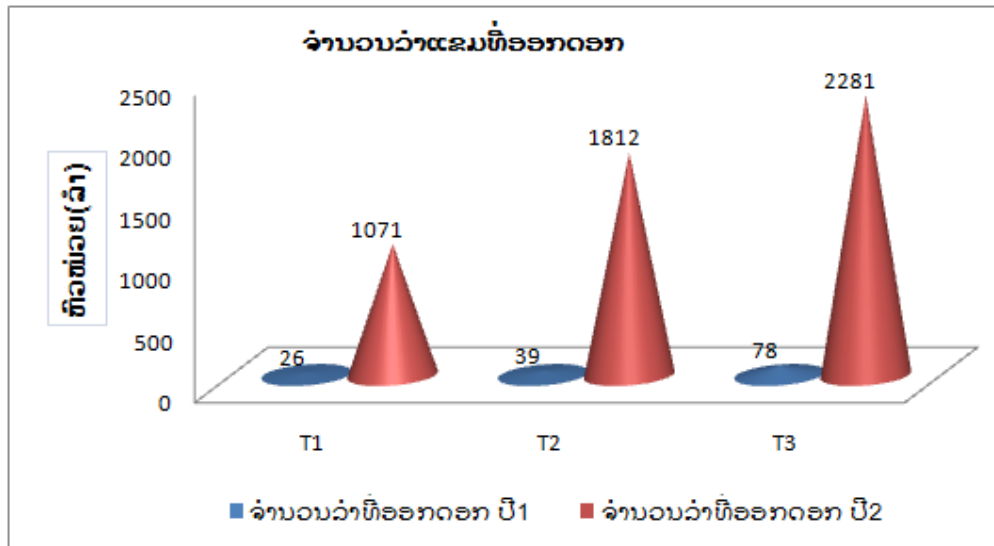
ການນັບເອົາຈຳນວນທີ່ປົ່ງໃໝ່ ແມ່ນນັບເອົາຈຳນວນທີ່ປົ່ງອອກມາໃໝ່ໃນແຕ່ລະປີ. ສະນັ້ນໃນເສັ້ນສະແດງ ເຫັນໄດ້ວ່າ ຈຳນວນ ໜ່ວຍ ລຳທີ່ປົ່ງໃໝ່ ລະຫວ່າງປີ ທີ 1 ແລະ ປີທີ 2 ແມ່ນ ຄວາມແຕກຕ່າງກັນຫຼາຍ ແຕ່ໃນ ປີ ທີ 1 ຈຳນວນໜ່ວຍທີ່ປົ່ງອອກມາໃໝ່ ຂອງ ທັງ 3 ສິ່ງທົດລອງ ແມ່ນບໍ່ມີຄວາມແຕກຕ່າງກັນຫຼາຍ; ກົງກັນຂ້າມ ໃນປີທີ 2 ຖ້າສົມທຽບຈຳນວນລຳທີ່ປົ່ງອອກມາໃໝ່ ຂອງ ແຕ່ລະສິ່ງທົດລອງ ແມ່ນຄວາມແຕກຕ່າງກັນຢ່າງຈະແຈ້ງ ໃນນີ້ T3 ຈະມີຈຳນວນລຳທີ່ປົ່ງອອກມາໃໝ່ຫຼາຍວ່າໝູ່ ເທົ່າກັບ 5,355 ລຳ ເຊິ່ງສູງກວ່າ T1 ເກືອບ 2ເທົ່າຕົວໝາຍ ຄວາມວ່າ ການທີ່ມີຈຳນວນທີ່ມີຈຳນວນລຳຫຼາຍກວ່າຍ່ອມມີຜົນເຮັດໃຫ້ຈຳນວນດອກຫຼາຍກວ່າຢ່າງແນ່ນອນ ແລະ ອີກ ຢ່າງນຶ່ງ ມັນກໍ່ບໍ່ໜ້າແປກທີ່ T3 ມີຈຳນວນລຳທີ່ປົ່ງອອກມາໃໝ່ ຫຼາຍກວ່າໝູ່ ຍ້ອນວ່າ ພາຍຫຼັງການປູກແລ້ວ ມີເປີເຊັນ ການລອດຕາຍສູງກວ່າສິ່ງທົດລອງອື່ນນັ້ນເອງ.



ແຈ້ງ ໃນນີ້ T3 ຈະມີຈຳນວນລຳທີ່ປົ່ງອອກມາໃໝ່ຫຼາຍວ່າໝູ່ ເທົ່າກັບ 5,355 ລຳ ເຊິ່ງສູງກວ່າ T1 ເກືອບ 2ເທົ່າຕົວໝາຍ ຄວາມວ່າ ການທີ່ມີຈຳນວນທີ່ມີຈຳນວນລຳຫຼາຍກວ່າຍ່ອມມີຜົນເຮັດໃຫ້ຈຳນວນດອກຫຼາຍກວ່າຢ່າງແນ່ນອນ ແລະ ອີກ ຢ່າງນຶ່ງ ມັນກໍ່ບໍ່ໜ້າແປກທີ່ T3 ມີຈຳນວນລຳທີ່ປົ່ງອອກມາໃໝ່ ຫຼາຍກວ່າໝູ່ ຍ້ອນວ່າ ພາຍຫຼັງການປູກແລ້ວ ມີເປີເຊັນ ການລອດຕາຍສູງກວ່າສິ່ງທົດລອງອື່ນນັ້ນເອງ.

3.3 ການອອກດອກ

ດັ່ງທີ່ໄດ້ກ່າວມາເທິງນັ້ນ ສິ່ງທົດລອງທີ່ມີຈຳນວນລຳປົ່ງອອກມາໃໝ່ຫຼາຍເທົ່າໃດ ກໍ່ຫຍິ່ງເຮັດໃຫ້ສິ່ງທົດລອງດັ່ງກ່າວ ເປີເຊັນ ຫຼື ຈຳນວນການອອກດອກຫຼາຍກວ່າແນ່ນອນ. ສຳລັບລະດູການອອກດອກຂອງແຂມ ແມ່ນຢູ່ໃນໄລຍະເດືອນ ມັງ ກອນ ເຖິງ ເດືອນ ມີນາ ເຊິ່ງເປັນໄລຍະການເກັບດອກແຂມດີທີ່ສຸດ(ຄຳເຫຼັກ ໄຊດາລາ ພ້ອມຄະນະ, 1999). ການດອກ ຂອງແຂມ ໃນແຕ່ລະສິ່ງທົດລອງແມ່ນມີຄວາມແຕກຕ່າງກັນດັ່ງລາຍລະອຽດລຸ່ມນີ້



ຮູບສະແດງ ໃນຂ້າງເທິງ ເຫັນໄດ້ວ່າ ຈຳນວນລ່າທີ່ອອກດອກຫຼາຍກວ່າໝູ່ ແມ່ນ T3 ເຊິ່ງມີຄ່າສູງສຸດ ຂອງ ຈຳນວນ ທັງ ຫມົດ 3 ສິ່ງທົດລອງ ເທົ່າກັບ 2,281 ດອກ/ລ່າ ແລະ ຈຳນວນລົງມາຕາມລຳດັບ.

3.4 ລາຍຮັບທີ່ເປັນເງິນສົດຈາກກິດຈະກຳການປູກແຂມ

ດັ່ງທີ່ໄດ້ກ່າວມາຂ້າງເທິງນັ້ນ ຄອບຄົວທີ່ເຂົ້າກິດຈະກຳການປູກແຂມມີທັງຫມົດ 2 ຄອບຄົວ, ສະນັ້ນ ຈາກການເກັບ ກູ້ຜົນຜະລິດ ໃນປີ ທີ 1 ແລະ 2, ຄອບຄົວ ດັ່ງກ່າວ ແມ່ນສາມາດເກັບກູ້ດອກແຂມ ແລະ ມີລາຍຮັບເປັນເງິນສົດ ຄື:

ຕາຕະລາງ 1: ລາຍຮັບທີ່ເປັນເງິນສົດຂອງແຕ່ລະຄອບຄົວທີ່ເຂົ້າຮ່ວມກິດຈະກຳການປູກແຂມ

ຄອບຄົວ	ຈຳນວນຊຸມທີ່ປູກ (ຊຸມ)	ເນື້ອທີ່ປູກ (ເຮັກຕາ)	ຈຳນວນດອກແຂມ ທີ່ໄດ້ເກັບກູ້ (ກິໂລ)	ລາຄາ (ກີບ/ກິໂລ)	ເປັນເງິນສົດ (ກີບ)
1	360	0.144	56	3,500	196,000
2	360	0.144	50	3,500	175,000
ລວມ	720	0.288	106	3,500	371,000

ໝາຍເຫດ: ລາຄາແຂມ ຢູ່ ບ້ານ ທ່າໂພ ເມືອງ ໂພນໄຊ ແຂວງ ຫຼວງພະບາງ ປີ 2006 (ແຂມ ແຫ້ງ)

ຈາກຕາຕະລາງຂ້າງເທິງ ຈະເຫັນໄດ້ວ່າ ຄອບຄົວທີ່ 1 ມີຜົນຜະລິດ ຫຼື ສາມາດເກັບກູ້ດອກແຂມໄດ້ຫຼາຍກວ່າ ຄອບຄົວ ທີ 2 ແລະ ມີລາຍຮັບເປັນເງິນສົດຫຼາຍກວ່າເຊັ່ນກັນ. ເຖິງຢ່າງໃດກໍຕາມ, ລາຍຮັບເປັນເງິນສົດຂອງທັງ ສອງຄອບຄົວແມ່ນ ເທົ່າກັບ 371,000 ກີບ ໃນເນື້ອທີ່ການປູກ 0.288 ເຮັກຕາ ເມື່ອນຳມາຄິດໄລ່ ຕໍ່ກັບ 1 ເຮັກຕາ ລາຍຮັບເປັນເງິນສົດ ເທົ່າ ກັບ 1,288,194 ກີບ ຫຼື ປະມານ 1,289,000 ກີບ ແລະ ຄິດໄລ່ຈຳນວນດອກແຂມ ທີ່ ໄດ້ເກັບກູ້ ຕໍ່ 1 ເຮັກຕາ ເທົ່າ 368 ກິ ໂລ.

IV. ພາກສົນທະນາ

ດັ່ງທີ່ໄດ້ສະແດງຂໍ້ມູນ ທາງດ້ານການຈະເລີນເຕີບໂຕທາງດ້ານລວງສູງ, ການແຕກໜ່ ຫຼື ລຳໃໝ່, ການເກີດດອກ ແລະ ລາຍຮັບທີ່ເປັນເງິນສົດ ຢູ່ໃນຂ້າງເທິງນັ້ນ, ສິ່ງທີ່ໂດດເດັ່ນ ແລະ ມີຄວາມແຕກຕ່າງກວ່າໝູ່ ຂອງທັງ 3 ສິ່ງທົດລອງ ເຫັນໄດ້ວ່າ ສິ່ງທົດລອງທີ 3 (ປູກດ້ວຍເຫຼົ້າທີ່ມີ 3 ໜ່/ລ່າ) ດຶກວ່າສິ່ງທົດລອງອື່ນໆ, ສະນັ້ນ, ຈາກ ຂໍ້ມູນດັ່ງກ່າວ ສາມາດອະທິບາຍໄດ້ວ່າ ການປູກແຂມດ້ວຍເຫຼົ້າທີ່ມີ 3 ລ່າ/ໜ່ ຫຼື ຫຼາຍກວ່ານັ້ນ ແມ່ນມີປະສິດທິ ຜົນສູງ ແລະ ຮັບປະກັນຜົນຜະ ລິດ ແມ່ນສາມາດນຳເອົາໄປຜັນຂະຫຍາຍໃນພື້ນທີ່ຂະໜາດໃຫຍ່ ຫຼື ປູກເພື່ອເປັນ

ສິນຄ້າໄດ້ ແລະ ອີກອັນໜຶ່ງ. ແຕ່ເຖິງ ຢ່າງໃດກໍຕາມ, ເຖິງແມ່ນວ່າການປູກແຂມຈະບໍ່ສາມາດສ້າງລາຍຮັບສູງ ຄືກັນກັບພືດເສດຖະ ກິດອື່ນ ເຊັ່ນ: ສາລີ, ຖົ່ວ ເຫຼືອງ, ໝາກງາ ແລະ ອື່ນໆ

ແຕ່ວ່າ ການປູກແຂມ ກໍ່ສາມາດ ເປັນແຫຼ່ງລາຍຮັບເສີມໃຫ້ແກ່ຄອບຄົວຊາວກະສິກອນໄດ້; ຈຸດດີຂອງການປູກ ແຂມ ແມ່ນບໍ່ໄດ້ລົງທຶນຫຼາຍ, ບໍ່ໄດ້ໃສ່ຜຸ່ນ ພ້ອມທັງບົວລະບັດຮັກສາງ່າຍ ປູກເທື່ອດຽວສາມາດ ເກັບຜົນຜະລິດໄດ້ ຫຼາຍຄັ້ງ ພ້ອມ ທັງບໍ່ໃຊ້ນໍ້າແຮງງານຫຼາຍ ເໝືອນກັບການປູກພືດເສດຖະກິດອື່ນໆ

V. ພາກສະຫຼຸບ

ຜ່ານການທົດລອງປູກແຂມເປັນໄລຍະ 2 ປີ ທີ່ໄດ້ມີການຕິດຕາມ ແລະ ເກັບກຳຂໍ້ມູນຢ່າງເປັນໄລຍະ, ສາມາດສະ ຫຼຸບ ໃຫ້ເຫັນວ່າໃນ 3 ສິ່ງທົດລອງນີ້ ກໍ່ແມ່ນສິ່ງທີ່ທົດລອງທີ 3 (T3) ມີຕົວເລກສູງກ່ວາໝູ່ ໃນ 3 ສິ່ງທົດລອງ ເຊິ່ງ ມີຄ່າສະເລ່ຍທາງ ດ້ານລວງສູງ ເທົ່າກັບ 179 ຊັງຕີແມັດ ພ້ອມດຽວກັນ ກໍ່ມີຈຳນວນໝໍ່ ຫຼື ລຳ ທີ່ປົ່ງອອກມາໃໝ່ ເທົ່າ ກັບ5,355 ລຳ ທີ່ເປັນ ຜົນເຮັດໃຫ້ຈຳນວນລຳທີ່ເກີດອອກຫຼາຍກ່ວາໝູ່ ເທົ່າກັບ 2,281 ລຳ ແຕ່ສິ່ງທົດລອງ ອື່ນໆ ແມ່ນ ມີຜົນຜະລິດ ຫຼື ການຂະ ຫຍາຍທາງດ້ານລວງສູງຫຼຸດລົງມາຕາມລຳດັບ ເຊິ່ງສິ່ງດັ່ງກ່າວ ສາມາດຢັ້ງ ຍືນໄດ້ວ່າ T3 ແມ່ນ ສິ່ງທົດລອງ ທີ່ມີປະສິດຜົນສູງສຸດ ສຳລັບທີ່ຈະນຳເອົາເຕັກນິກດັ່ງກ່າວ ໄປນຳໃຊ້ໃນອະ ນາຄົດ

ສຳລັບລາຍຮັບທີ່ເປັນເງິນສົດ ຂອງຊາວກະສິກອນ ຜູ້ເຂົ້າຮ່ວມກິດຈະກຳ ເຖິງແມ່ນວ່າ ເປັນຫຼາຍຮັບທີ່ບໍ່ຫຼາຍ ແຕ່ມັນ ກໍ່ເປັນສ່ວນໜຶ່ງ ທີ່ເປັນລາຍຮັບເສີມໃຫ້ແກ່ເຂົາເຈົ້າ ໂດຍທີ່ບໍ່ໄດ້ເສຍເວລາໄປຊອກເກັບກູ້ແຂມຈາກປ່າ ທຳມະຊາດ ທີ່ ຢູ່ໄກອອກໄປ ແລະ ເກີດຢູ່ຢ່າງຈະແຈກກະຈາຍ. ທັງສອງຄອບຄົວມີລາຍຮັບທີ່ເປັນເງິນສົດລວມ ທັງໝົດ 371,000 ກີບ ເຊິ່ງລາຍຮັບດັ່ງກ່າວຖືໄດ້ວ່າເປັນສ່ວນໜຶ່ງໃນການປັບປຸງຊີວິດການເປັນຢູ່ຂອງປະຊາຊົນ ໃຫ້ດີຂຶ້ນເລື້ອຍ

ຈາກຜົນໄດ້ຮັບ ຂອງກິດຈະກຳດັ່ງກ່າວ ເຮັດໃຫ້ຊາວກະສິກອນ ເມືອງໂພນໄຊ ໂດຍສະເພາະແມ່ນ ບ້ານທ່າໂພ ໄດ້ມີຄວາມສົນໃຈ; ປະຈຸບັນ ມີບາງຄອບຄົວໄດ້ ນຳເອົາເຕັກນິກການປູກແຂມ ໄປນຳໃຊ້ ເຊິ່ງໄດ້ມີການປູກເປັນ ສວນກຳມະສິດຂອງເຂົາເຈົ້າເອງ, ເນື່ອງຈາກວ່າເຂົາເຈົ້າເຫັນການທີ່ເກັບດອກແຂມເປັນສວນກຳມະສິດສ່ວນຕົວ ແມ່ນງ່າຍທັງເປັນການຫຼຸດ ຜ່ອນຄ່າແຮງງານພ້ອມທັງປະຢັດເວລາໃຊ້ເວລາໜ້ອຍແຕ່ເກັບກູ້ດອກແຂມໄດ້ຫຼາຍ, ອີກຢ່າງໜຶ່ງ ການປູກແຂມແມ່ນໃຊ້ເວລາສັ້ນ ພຽງແຕ່ 9 ເດືອນ ກໍ່ສາມາດເຫັນຜົນຜະລິດແລ້ວ ໂດຍບໍ່ຕ້ອງການ ໃຊ້ແຮງງານຫຼາຍ ແລະ ກໍ່ເປັນການລົງທຶນໜ້ອຍ, ປູກຄັ້ງດຽວ ແຕ່ກໍ່ສາມາດເກັບກູ້ຜົນຜະລິດໄດ້ຍາວນານ .

5.1 ຂໍ້ສະເໜີແນະ:

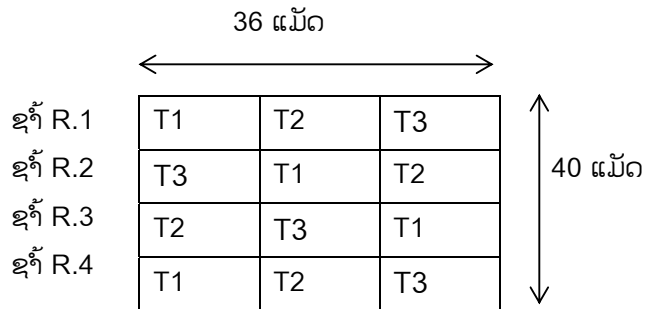
- ການປູກແຂມຄວນ ປູກດ້ວຍເທົ່າທີ່ມີ 3ລຳ/ໝໍ່ ຫຼື ຫຼາຍກວ່ານັ້ນຂຶ້ນໄປ ເຊິ່ງມີເປົ້າໝາຍການລອດ ຕາຍສູງ ແລະ ຮັບປະກັນຜົນຜະລິດ.
- ຫຼັງຈາກການທີ່ເກັບກູ້ດອກແຂມໝົດແລ້ວ ແຕ່ລະປີຄວນຕັດລຳທີ່ອອກດອກນັ້ນອອກໃຫ້ໝົດຈິ່ງຕໍ່ ໄວ ປະມານ 20 ຊັງຕີແມັດ ເພື່ອໃຫ້ໝໍ່ ທີ່ປົ່ງອອກມາໃໝ່ຂະຫຍາຍຕົວໄດ້ດີ.

ເອກະສານອ້າງອີງ

- ດຣ ບຸນໂຮມ ສິດທະວົງ (1999) ບາງຂະນິດພັນເຄື່ອງປ່າຂອງດົງ. ໂຄງການຂໍ້ມູນຂ່າວສານເຄື່ອງປ່າ ຂອງດົງ.
- ຄຳເຫຼັກ ໄຊດາລາ, ວິຈິດ ລຳໄຊ (1999) ເຄື່ອງປ່າຂອງດົງທີ່ມີຄຸນຄ່າໃນ ສປປ ລາວ

ເອກະສານແບບທ້າຍ

ບົດແບບທ້າຍ1: ແຜນຜັງການທົດລອງ



ໝາຍເຫດ:

- T1 ປູກດ້ວຍເຫຼົ້າ ທີ່ມີ 1ລຳ/ໜ່ວຍ
- T2 ປູກດ້ວຍເຫຼົ້າ ທີ່ມີ 1ລຳ/ໜ່ວຍ
- T3 ປູກດ້ວຍເຫຼົ້າ ທີ່ມີ 1ລຳ/ໜ່ວຍ